

# SOPHOS SYNC ACADEMY PREWORK

Sophos Sync Academy es un taller en el que veremos diferentes aspectos de la seguridad sincronizada, desde cómo hacer una regla en el firewall, hasta como hacer que el endpoint interactúe con el FW.

Para poder realizar el taller será necesario realizar algo de trabajo antes de asistir al mismo.

## 1. Prerrequisitos

Necesitaremos un entorno virtual, VMware, Hyper-V o similar.

En dicho entorno utilizaremos 3 máquinas virtuales:

- Un FW XG

Debemos descargar de la web de Sophos la imagen virtual de VMware, Hyper-V, KVM o el entorno que vayamos a utilizar. Solo descargarla, durante el taller veremos cómo tratarla.

- Un servidor Windows y un equipo cliente Windows

Debéis de tenerlas preparadas para que el día del curso estén funcionando.

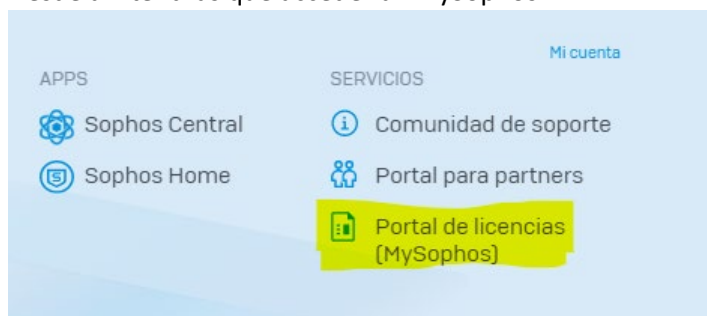
El XG debe tener 4Gb de RAM, las máquinas virtuales al menos 2 Gb para que funcionen correctamente, por lo que la máquina donde las ejecutemos debe ser suficiente para que el entorno este operativo, teniendo en cuenta que mínimo 8Gb de RAM los va a utilizar el entorno virtual.

## Cómo descargar la imagen de XG

- Accedemos a [sophos.com](https://sophos.com) y clicamos en el menú superior de la derecha:



- Desde allí tendrás que acceder a "MySophos"



- En el caso de que no tengas usuarios, tendrás que crearlo, ya que, durante el taller utilizaremos esta cuenta para registrar el XG.
- Una vez dentro iremos a “Descargar Instaladores”

Mi cuenta

Protección para estaciones de trabajo / servidores

Protección de redes

Información de contacto

Ver dispositivos

Registrar dispositivo

Actualizaciones de firmware

Descargar instaladores

Compartir dispositivos

Cambiar registrante

Transferir licencia

Cerrar sesión

## Descargar instaladores

Esto es solo para nuevas instalaciones. Si ya tiene una instancia de Sophos Firewall, SFM o iView activa y desea obtener la actualización de firmware más reciente, puede hacerlo desde la consola de administración del dispositivo o visitando la página [Ver dispositivos](#) para descargarla.

Vea nuestro [blog Ujo2Date](#) para las notas de la edición

**AVISO:** Si se instala cualquiera de estas en una instancia de dispositivo existente, se borrarán todos los datos y se restablecerá la configuración predeterminada de fábrica.

**EVALUACIONES:** Si desea probar un producto, deberá visitar la página de evaluaciones y registrarse para obtener un número de serie de evaluación.

Para descargar un instalador, seleccione el producto y la plataforma que desee y, a continuación, haga clic en Descargar. Necesitará un número de serie para activar y registrar la instalación. Los números de serie para dispositivos virtuales y de software se proporcionan en el anexo de la licencia como parte del pedido. Los números de serie para dispositivos de hardware están disponibles en el propio hardware.

### Sophos Firewall OS

Sophos Firewall OS (SF-OS) es el sistema operativo para el firewall Sophos XG. Está disponible para múltiples plataformas, incluidos dispositivos de hardware, entornos virtuales y como ISO de software para instalarse en el hardware Intel x86 que elija.

#### Instaladores de hardware

Firewall OS para XG Series	<a href="#">Descargar</a> ▼
----------------------------	-----------------------------

#### Instaladores virtuales

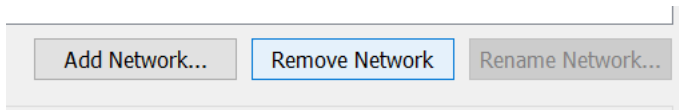
Firewall OS para VMware	<a href="#">Descargar</a> ▼
Firewall OS para Hyper-V	<a href="#">Descargar</a> ▼
Firewall OS para KVM	<a href="#">Descargar</a> ▼

- A continuación, descarga el que corresponda a tus necesidades. Oficialmente solo están soportados VMware, Hyper-V, KVM y Citrix XenApp. En el caso de que no te sea posible utilizar ninguno de estos, puedes descargar la ISO para instaladores software y realizar la instalación como si de cualquier otro sistema operativo se tratara.
- **IMPORTANTE:** Utilizar la ISO para un hipervisor diferente de los soportados, puede ocasionar problemas no deseados o imprevistos, ya que es algo que no está soportado por Sophos. Si aun así decides utilizar otro diferente, debes hacerlo únicamente con para fines educativos, nunca para uso profesional.

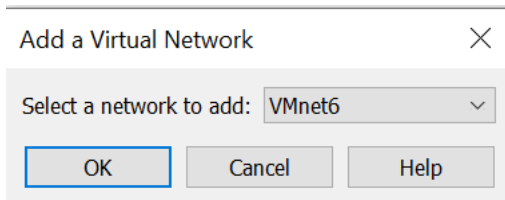
## 2. Entorno

En el hipervisor necesitaremos crear diferentes redes, por ejemplo, en VMware:

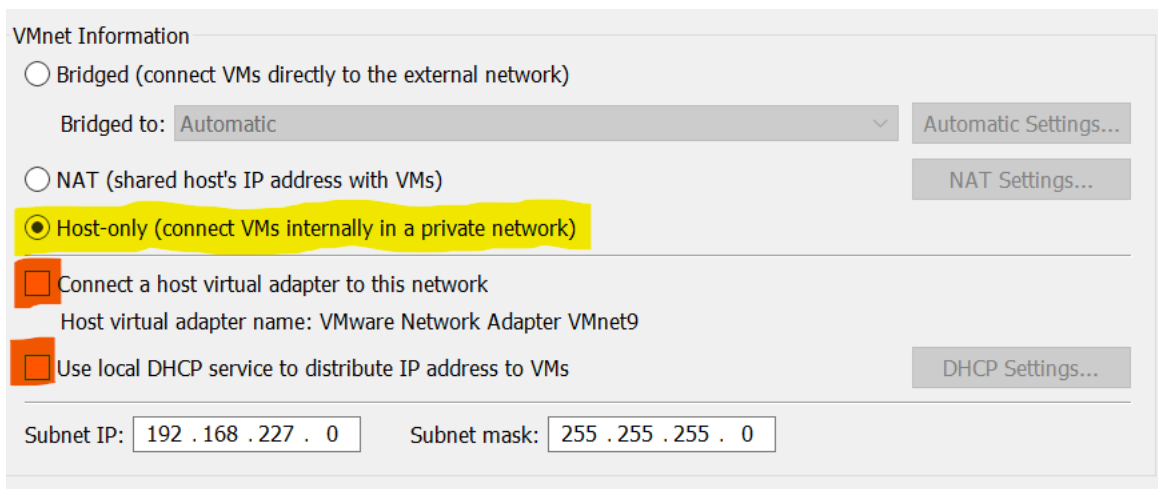
- Crearemos dos redes virtuales “Vmnet” por ejemplo vmnet1 y vmnet2 de la siguiente manera
- Haz click en añadir red “Add Network”



- Selecciona un nombre para la red que vas a crear



- Al crear la red haz un host only y desmarcaremos las opciones marcadas en rojo

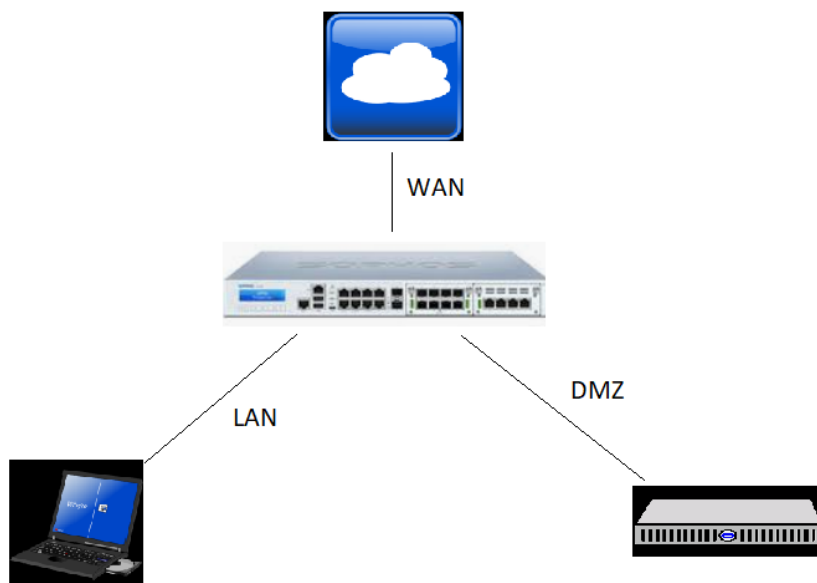


WAN: La que hay por defecto, que nos dará acceso a internet. Modo NAT para que comparta la IP con la maquina local. Esta se habrá creado sola

LAN: Elegimos una de las que hemos creado antes vmnet1 por ejemplo

DMZ: Elegimos la vmnet que nos queda, vmnet2

El entorno que crearemos durante el taller será el siguiente



Win 2016 con directorio activo configurado, simplemente añadir el rol de directorio activo, para poder usar la sincronización de directorio activo, tanto desde el XG como desde Sophos Central.

Si llegado este punto tienes lo siguiente

- VMware workstation, hyper-v, kvm ...
- Una máquina virtual windows 10 funcionando
- Una maquina Windows server con el rol de directorio activo
- Imagen de VMware (o el que corresponda con el hypervisor que vayas a utilizar) de XG descargado
- 3 redes virtuales (WAN, LAN y DMZ)

Estás preparado para empezar conSophos Sync Academy

Gracias por tu esfuerzo.